

AMC

A photograph of a modern, multi-story residential building with a prominent wooden facade and balconies. The building is surrounded by lush greenery, including several trees and a grassy lawn in the foreground. The sky is clear and blue. The text 'AMC' is overlaid in large white letters at the top left.

PRIX AMO 2013

HABITAT
ARCHITECTURE
ENVIRONNEMENT



PRIX AMO SPÉCIAL FONDATION D'ENTREPRISE EXCELLENCE SMA

Huit logements passifs, à Paris (20^e)

Huit logements passifs avec une double, voire une triple orientation : c'est le pari gagné par la RIVP et l'Atelier Pascal Gontier à Ménilmontant, dans un passage faiblement ensoleillé.



GÉRARD LAURENT
Président de la Fondation
d'Entreprise
Excellence SMA

Le Prix AMO Spécial Fondation d'Entreprise Excellence SMA distingue l'opération qui a privilégié la qualité de conception et d'exécution des travaux. Il récompense l'équipe qui, à chaque étape de l'opération, a apporté un soin particulier à la sécurité du chantier et à la qualité optimale de l'ouvrage.

« Le choix de la Fondation s'est porté sur ce projet pour la constance du dialogue maîtrise d'ouvrage privée/architecte pendant quinze ans. Nous avons récompensé une architecture réussie portant une ambition environnementale grâce à l'utilisation de matériaux écologiques et performants énergétiquement. Sur une parcelle mono-orientée, le défi a été d'offrir aux appartements deux, voire trois orientations, optimisant l'apport de lumière. »

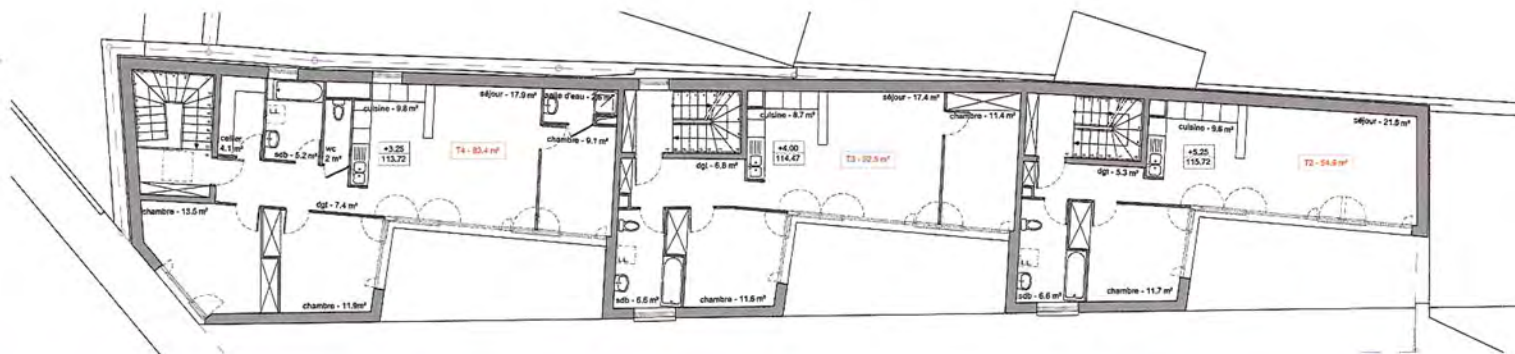
Les prémices du projet remontent à 1998. L'Habitat Social Français, filiale de la RIVP, décide de construire 17 logements sur trois parcelles, de part et d'autre du Passage de la Duée qu'il faut élargir et aménager. Il faut créer des logements lumineux dans le tissu urbain hétérogène du 20^e arrondissement, parmi les passages de Ménilmontant. Le BET Environnemental Tribu est associé d'emblée à l'opération qui achoppe quand l'acquisition de l'une des parcelles s'avère impossible à finaliser.

Le maître d'ouvrage et l'architecte ont néanmoins noué des liens solides lors des études qui reprennent en 2007, en direct avec la RIVP, pour un projet réduit à huit logements sur un côté du passage. Il est alors décidé de développer la démarche environnementale en créant huit logements « passifs » au sens du label allemand Passivhaus, tout en répondant au Plan Climat parisien et au label BBC, et en réduisant les consommations électriques de ventilation malgré une carence des apports solaires sur le site.

Pour éviter la compacité susceptible de péna-

liser encore l'éclairage naturel des logements, l'option retenue sera celle d'un ensemble de trois entités en ossature bois garantissant une belle luminosité malgré l'étroitesse du passage. Dotées de grandes fenêtres en triple vitrage, elles sont implantées le long du passage autour de trois cours ouvertes végétalisées, chacune disposant d'une entrée de plain-pied.

Pour dépasser les standards du label allemand et réduire les consommations électriques de ventilation, l'architecte a mis en œuvre une ventilation hybride avec double flux que relaie, hors période de chauffage, une ventilation naturelle. Ceci a une incidence sur l'architecture puisque des persiennes en façades et des cheminées en toiture permettent cette ventilation naturelle. Cette architecture paisible, d'échelle domestique, qui s'inspire d'une typologie courante dans les rues voisines répond à la profondeur des parcelles mono-orientées en donnant aux logements une certaine intimité, un bon niveau d'éclairage et des vues secondaires.



▲ DANS CES LOGEMENTS EN SIMPLEX, LA STRUCTURE ET L'ENVELOPPE EN BOIS PERMETTENT UNE ISOLATION RENFORCÉE EN FAÇADE.

◀ LES FENÊTRES À TRIPLE VITRAGE, LES PERSIENNES DE VENTILATION, LA TOITURE VÉGÉTALISÉE ET UNE INSTALLATION SOLAIRE THERMIQUE COMPLÈTENT LE DISPOSITIF.

« Fruit d'une longue aventure commune, ces huit logements passifs en ossature bois illustrent la possibilité de faire aboutir un projet dans des conditions ardues, dès lors qu'il existe une volonté forte du maître d'ouvrage et du maître d'œuvre. Il témoigne des réflexions que nous partageons depuis des années en matière d'architecture, d'usage et de développement durable pour avoir réalisé ensemble des projets innovants en travaillant notamment sur le standard allemand Passivhaus. Ce projet n'aurait pas été possible sans l'implication très forte à nos côtés du BET et de l'entreprise, car le soin apporté à la mise en œuvre des détails liés aux performances énergétiques revêt ici une importance accrue. »

DANIEL SCHNEIDER, directeur de la Construction à la RIVP, et PASCAL GONTIER, architecte

ADRESSE : 28, rue Pixérécourt, 75020.
 PROGRAMME : 8 logements sociaux passifs.
 MAÎTRE D'OUVRAGE : RIVP.
 ARCHITECTE : Atelier Pascal Gontier.
 MONTANT DES TRAVAUX EN HT : 1 625 967 €.
 SHON : 662 m².
 CALENDRIER : livraison 2013.